



MEMÒRIA DE LA INTERVENCIÓ ARQUEOLÒGICA AL CARRER DEL PARE MANJÓN, 2-4 / CARRER DEL PARE PÉREZ DEL PULGAR, 76-90. TRINITAT VELLA.

(BARCELONA, EL BARCELONÈS)

Núm. expedient Departament Cultura: R/N 470 K121 NB 2022/1-38475

Codi Servei d'Arqueologia de Barcelona : 091/22



ÒSCAR MATAS PAREJA

Sabadell, 7 de febrer de 2023

Arqueòleg director:

ÒSCAR MATAS PAREJA

Coordinació de la intervenció:

MARTA FÀBREGAS ESPADALER

Fitxa tècnica

Nom intervenció arqueològica: Carrer del Pare Manjón, 2-4 / Carrer del Pare Pérez del Pulgar, 76-90.

Núm. expedient Departament de Cultura: Expedient CLT_2022_EXP_ARQ002PREV_4028 (R/N 470 K121 NB 2022/1-38475).

Codi intervenció Servei d'Arqueologia ICUB: 091/22

Coordenades / alçada: UTM31N ETRS89: X 432581,0 (E) / Y 4589421,5 (N) / 38,8 - 48,3 m snm.

Terme municipal / comarca: Districte de Sant Andreu, Barcelona / el Barcelonès.

Tipus d'excavació: Intervenció arqueològica terrestre (control-excavació).

Motiu: Construcció d'un nou edifici.

Promotor: Institut Municipal de l'habitatge i rehabilitació (IMHAB).

Empresa adjudicatària arqueologia: ATICS, SL *Gestió i difusió del patrimoni arqueològic i històric.*

Data de la intervenció: 5 d'octubre - 30 desembre de 2022.

Direcció arqueològica: Òscar Matas Pareja.

Aixecament planimetria / digitalització de plànols: Àlex Moreno.

Fotografia: Òscar Matas Pareja.

ÍNDEX

1	CONTEXT GEOGRÀFIC.....	5
1.1	Situació de la zona DE LA INTERVENCIÓ ARQUEOLÒGICA	5
1.2	CONTEXT geogràfic i geològic.	6
2	ANTECEDENTS HISTÒRICS I ARQUEOLÒGICS.	8
2.1	Antecedents històrics.....	8
2.2	Antecedents arqueològics.....	10
3	METODOLOGIA ARQUEOLÒGICA.....	14
4	DESENVOLUPAMENT I RESULTATS DE LA INTERVENCIÓ ARQUEOLÒGICA	15
4.1	Introducció.....	15
4.2	Intervenció arqueològica.....	16
5	INTERPRETACIÓ I CONCLUSIONS.	21
6	BIBLIOGRAFIA.	22
7	DOCUMENTACIÓ GRÀFICA.....	24
7.1	FOTOGRAFIES.....	24
7.2	PLANIMETRIES.....	39

ANNEX 1. FITXES D'UNITATS ESTRATIGRÀFIQUES (UE)

1 CONTEXT GEOGRÀFIC.

1.1 SITUACIÓ DE LA ZONA DE LA INTERVENCIÓ ARQUEOLÒGICA

La present intervenció arqueològica s'ha realitzat al districte de Sant Andreu, al barri de la Trinitat Vella de Barcelona, en uns terrenys ocupats fins fa uns anys per la zona sud-est de l'antiga Presó de Dones de la Trinitat (Centre Penitenciari Obert 2).

La intervenció es va portar a terme exactament, en el solar de les finques del **carrer del Pare Manjón, 2-4 i del carrer Pare Pérez del Pulgar, 76-90**, amb unes coordenades UTM31N ETRS89: X 432581,0 (E) / Y 4589421,5 (N), i una alçada d'entre 38,8 i 48,3 m snm. El terreny presenta la façana principal al carrer Pare Pérez del Pulgar, 76-90, i ocupa la banda sud-est de l'antiga presó que va ser enderrocada durant l'any 2009. El terreny limita al nord amb la presó (Centre Penitenciari Obert 2), al sud i est amb el carrer Pérez del Pulgar, i a l'oest amb el carrer del Pare Manjón.

La referència cadastral és: 2596601DF3829F.



Ubicació de la intervenció arqueològica al Carrer Pare Manjón, 2-4 / Carrer del Pare Pérez del Pulgar, 76-90, de Trinitat Vella, dins el districte de Sant Andreu, Barcelona. (Font ICGC, Institut Cartogràfic i Geològic de Catalunya).

1.2 CONTEXT GEOGRÀFIC I GEOLÒGIC.

La ciutat de Barcelona es troba dins d'un terme municipal que s'estén a la costa de la mar Mediterrània en una plana d'uns 5 km d'amplària (l'extensió total del terme és de 91,41 km²), limitada al NO per la serra de Collserola (que culmina a 512 m al cim del Tibidabo), entre els sectors deltaics del Llobregat i del Besòs. La seva funció de capital ha estat sens dubte afavorida per la situació geogràfica d'aquesta plana, on conflueixen els dos grans eixos de comunicació que travessen en direcció Nord-Sud la Catalunya central (el Llobregat i l'eix dels rius Besòs-Congost-Ter) i que accedeixen a la ciutat a través del congost de Martorell el primer i del coll de Finestrelles, sota el turó de Montcada, el segon.

El Barcelonès comprèn el territori estès entre la Mediterrània i la Serralada Litoral, en el tram conegut per serra de Collserola, és a dir, entre els estrets de Martorell i de Montcada, per on els rius Llobregat i Besòs, respectivament, s'encaminen a la mar. Des del punt de vista de la morfologia, és fàcil identificar, al Barcelonès, dues grans unitats: Collserola i el Pla de Barcelona, que és a on s'ubica la ciutat de Barcelona, i per tant és aquella unitat morfològica que ens interessa.

El Pla de Barcelona és limitat per la Serralada de Collserola, i a migjorn, per la falla que segueix, ran de mar, des de Garraf i el turó de Montjuïc que és el punt més elevat, pels turonets dels Ollers, del Tàber, de les Fazies, de la Bota, fins el turó de Montgat, més enllà del Besòs.

La falla, originada al moment de la fractura del Massís Catalano-Balear, dibuixà el que, a grans trets, havia de ser la costa catalana. Per això, el pla inclinat del peu de Collserola és de basament paleozoic i d'estructura tabular, havent estat afectat per tots els moviments orogènics alpins. En el miocè i el pliocè, damunt del sòcol paleozoic se sedimentaren dipòsits marins, dels quals són testimonis el seguit de turons suara anomenats. El Pla, que des de Collserola va baixant suaument i d'una manera regular, en el punt de contacte entre la Ciutat Vella i l'Eixample, es produeix una ruptura de continuïtat amb la presència d'un salt o esglaó d'uns vint metres, clarament visible en la morfologia urbana. Aquest tall va ser

aprofitat per la defensa, recolzant-hi les muralles, o per a l'economia, instal·lant a les Moles diversos molins aprofitant el sallent¹.

El pla es pot dividir en tres sectors: el pla inclinat, els turons arran de mar, i el pla de baix, que correspondria a la zona compresa entre l'esglaó i el mar. En aquest sector hi dominen materials al·luvials més fins aportats per rieres, torrents i les aigües d'escorrentiu que baixen de la serra i, també, dels corrents marins. Aquesta acció sedimentària de la plataforma presenta una sèrie de característiques que ha permès definir-la com un procés cíclic. Sembla que allà on l'efecte dels torrents no ha estat tan violent, es poden diferenciar tres nivells que es superposen quasi sempre en el mateix orde i que es repeteix cíclicament unes tres vegades, és per aquest motiu que se'l coneix com "tricycle".

Aquests nivells son de baix a dalt:

-Argiles vermelles de procedència col·luvial i que seria la conseqüència d'un sòl format en condicions de clima semblant al de les regions tropicals humides, es a dir, una fase humida i una altra de seca.

-Llims groguencs d'origen eòlic, *loess*, i que sembla que es formarien amb un clima sec i fred.

-Per últim, trobem el torturà, aquestes crostes calcàries s'haurien format en períodes de transició entre els dos climes anteriors, és a dir, més humit que durant el *loess* perquè hi hagués circulació de carbonat càlcic, però més càlid que el primer nivell, per tal que s'evaporés l'aigua.

En aquest nivells anirien incidint els diferents torrents i rieres, encaixant-se i produint formacions al·luvials i col·luvials de lims i argiles poc consolidades, la qual cosa explicaria l'aparició esporàdica de llengües de còdols i graves que trenca aquest cicle.

¹ HURTADO-MESTRE-MISERACHS, 1998; AAVV, 2006.

2 ANTECEDENTS HISTÒRICS I ARQUEOLÒGICS.

2.1 Antecedents històrics.

Els orígens de la ciutat de Barcelona se situen al Mont Tàber, molt a prop del mar i dominat al sud pel promontori de Montjuïc, que facilita la defensa del seu litoral. Ben aviat, però, els límits s'anaren expandint pel pla, on només s'aixequen, cap al nord, els turons de Monterols, el Putxet, la Creueta, el Carmel, la Muntanya Pelada i el turó de la Peira.

Des del punt de vista urbanístic, podem diferenciar tres zones dins la ciutat. Prop del mar i dominat al sud pel gran promontori de Montjuïc hi ha el nucli antic, que resta emmurallat fins la desaparició de les muralles, a mitjans del segle XIX. Aquest espai inclou d'una banda, un nucli central conegut com a barri gòtic que correspon, *lato sensu*, a la primitiva ciutat romana. Al seu voltant hi trobem tot un seguit de petites viles que es van formar en època medieval, dins el perímetre de les muralles aixecades al segle XIII. Aquestes viles noves són els actuals barris coneguts amb els noms de les esglésies que els centralitzen: del Pi, de Santa Anna, de Sant Pere, de Santa Maria del Mar i de la Mercè. Els darrers sectors del nucli antic de la ciutat, és a dir, la Rambla i el Raval, començaren a ser urbanitzats quan quedaren inclosos dins el tercer recinte fortificat de la ciutat que es bastí al llarg de la segona meitat del segle XIV.

En segon lloc tenim tot un seguit de pobles que neixen entorn de la ciutat, i que n'acabaran formant part a finals del segle XIX. Per últim hi trobem l'Eixample, una àmplia zona quadriculada, de carrers amples, planificada a la segona meitat del segle XIX, seguint el Pla d'Ildefons Cerdà, quan ja s'havien enderrocat les muralles que impedièren el creixement urbanístic de Barcelona².

La intervenció, s'ha desenvolupat al barri de la Trinitat Vella, dins del districte de Sant Andreu, just a l'extrem nord-est de la ciutat, molt a prop del curs del riu Besòs, i de l'accés natural vers la plana del Vallès pel coll de Montcada.

Abans de ser el barri actual, la Trinitat era un extrem allunyat del municipi independent de Sant Andreu de Palomar, conegut com el Coll de Finestrelles. L'any 1413 es va aixecar la capella de la Trinitat, que va subsistir fins a la Guerra del Francès, any en què va ser cremada.

² GARCIA ESPUCHE, 1986; AAVV, 1992-1995; PALET, 1994; MARTÍN, 1999.

Cap al 1445 s'hi van posar les forques jurisdiccionals de Barcelona, que consistien en tres pedres i unes fustes dretes posades al damunt. La Trinitat era una zona molt deserta; tot i les vinyes que s'hi conreaven a la part alta, i que van subsistir fins entrats els anys cinquanta. Els masos eren escassos i el més conegut era el de Can Cagamantes. Entre 1952 i 1954 va canviar radicalment l'aspecte desèrtic i rural de la Trinitat. Part de les vinyes van desaparèixer per donar lloc a blocs d'habitatges i per convertir la part més alta en presó. La presó de Dones de la Trinitat va ser construïda durant els primers anys de la dècada de 1960, per traslladar les dones que complien penes a la presó de les Corts. Finalment va ser inaugurada l'any 1963.



Vista aèria de la presó de Dones de la Trinitat just abans de la seva inauguració, en un vol del dia 22 de desembre del 1962. (Foto: Trabajos Aéreos y Fotogramétricos. Arxiu Nacional de Catalunya)³

Pocs anys després, una política d'expansió de noves vies de circulació va separar la Trinitat en dos barris, la Trinitat Nova i la Trinitat Vella⁴. El tren del nord va desaparèixer el 1960, i un any més tard s'hi va inaugurar la prolongació de l'avinguda de la Meridiana. El darrer canvi urbanístic que ha sofert aquest barri ha estat la construcció del Nus de la Trinitat, l'any 1992, eix i confluència de les rondes que envolten la ciutat de Barcelona.

³ Memòria visual de Trinitat Vella. Ajuntament de Barcelona.

<https://www.memoriavisualtrinitatvella.barcelona/anc1-564-n-9711/?>

⁴ Carta Arqueològica de Barcelona: <http://cartaarqueologica.bcn.cat/3628>)



Fotografia de la part sud-est de la presó de Dones de la Trinitat l'any 1970, on observem diversos edificis annexos a la presó, d'habitatges, justament la zona enderrocada durant el 2009, i on actualment s'estan portant a terme les obres d'urbanització de nous edificis d'habitatges. (Foto: Autor desconegut, cedida per Anna Sànchez. Arxiu de l'Associació per la Recerca i la Divulgació de la Memòria Històrica de Trinitat Vella)⁵

2.2 Antecedents arqueològics.

D'una manera molt resumida, podem dir que el lloc que ens ocupa té un alt interès històric i arqueològic.

1- A la ciutat de Barcelona s'hi han documentat nombroses **restes de cronologies prehistòriques** que evidencien l'ocupació d'aquestes terres per part de grups poblacionals en cronologies molt antigues. La majoria d'evidències s'han trobat a diversos districtes, com el de Ciutat Vella, el de Sant Andreu i el de Sants-Montjuïc, però no és inversemblant pensar que la presència d'aquestes primeres comunitats humanes es podria haver estès per tot el Pla de Barcelona, incloent l'actual àrea del present àmbit d'obra, la Trinitat Vella, al districte de Sant Andreu.

⁵ Memòria visual de Trinitat Vella. Ajuntament de Barcelona.
<https://www.memoriavisualtrinitatvella.barcelona/anamari-4/?>

2- De la mateixa manera que resulta versemblant pensar que l'ocupació humana d'aquesta àrea de la ciutat podria remuntar-se a la prehistòria, és evident que s'ha mantingut des de temps immemorials fins a l'actualitat essent lloc d'hàbitat i productiu pels humans que l'han anat ocupant. Des de les cabanes inicials, als masos moderns, camins i conreus, zones d'emmagatzematge i tallers, les transformacions del medi s'han anat succeint sense que, de la majoria, no en tinguem altres coneixements que les restes arqueològiques que se n'hagin pogut conservar.

3- Destacar la proximitat del Turó de la Trinitat o Coll de Finestrelles, al districte de Sant Andreu. Era un espai molt desert, on els masos eren escassos. Les notícies històriques sobre aquesta zona són molt escasses: les primeres datarien del s. XV, i ens parlen de la construcció de la **capella de la Santíssima Trinitat (1413)**, i de l'aixecament de les **forques jurisdiccionals de Barcelona en aquest indret (1445)**. No es coneix cap dada sobre el Coll de Finestrelles fins al fatídic 1808, any en que les tropes franceses van arrasar gran part del terme de Sant Andreu: la capella de la Trinitat, juntament amb una sèrie de masos van ser incendiats.

4- Turó de la Trinitat-Coll de Finestrelles: L'any 1878⁶, amb motiu d'unes excavacions, aparegueren al carrer Foradada unes possibles termes romanes amb un mosaic, on es relata que s'hi podia reconèixer l'efígie de Dioclecià. La troballa arqueològica s'acompanyava de diverses monedes d'argent, 2 àmfores i altres restes d'èpoques posteriors.

5- Turó de la Trinitat-Coll de Finestrelles: L'any 1958⁷, en rebaixar les terres del solar del número 57-58 del carrer Foradada per a construir-hi habitatges, sembla que s'exhumaren restes ceràmiques. Malgrat inicialment es va considerar el jaciment un abocador d'escombraries d'època romana, l'atribució cronològica va ser polèmica; alguns autors situen la vil·la a inicis del Baix Imperi, cap a la segona meitat del segle III, i altres en època medieval.

A la mateixa zona del barri de la Trinitat Vella s'han anat portant terme intervencions arqueològiques:

-Intervenció arqueològica a la **via de Barcino, 84-86 (Ca l'Oller) (259/05)**. En aquesta intervenció arqueològica, dirigida per l'arqueòloga Pilar Fernández, entre octubre i

⁶ Carta Arqueològica de Barcelona (<http://cartaarqueologica.bcn.cat/2973>)

⁷ Carta Arqueològica de Barcelona (<http://cartaarqueologica.bcn.cat/2974>)

novembre del 2005, es va localitzar restes arqueològiques que daten entorn el s. XVII i XVIII⁸.

-Intervenció arqueològica preventiva efectuada al **carrer Palafrugell- Nus de la Trinitat de Barcelona (054/11)** (2011-2012). En aquesta intervenció, dirigida per l'arqueòloga Vanesa Triay, entre el novembre del 2011 i el gener del 2012, es va localitzar restes de dos nivells arqueològics que daten entorn la segona meitat del segle XVII- XVIII i que es relacionen amb la masia anomenada de ca l'Oller situada més al nord⁹.

-Intervenció arqueològica al **carrer Ausona, 53-99 (084/14)**¹⁰, dirigida per l'arqueòloga Noemí Nebot, durant la nova urbanització del carrer, entre el novembre i desembre de l'any 2014, amb resultats negatius.

-Intervenció arqueològica al **Plaça de la Trinitat, 1-14 (008/18)**¹¹, dirigida per l'arqueòleg Carles Padrós, durant la nova urbanització de la plaça, durant el mes de gener de l'any 2018, amb la documentació de restes d'alguns murs i estructures sense adscripció cronològica.

En quant a la **defensa passiva**, cal assenyalar també l'existència d'alguns refugis antiaeris que van ser construïts en el context de la Guerra Civil Espanyola (1936-1939) per tal de protegir la població civil dels bombardejos feixistes, idels quals majoritàriament només se'n conserva la seva ubicació aproximada ialguna part dels seus recorreguts. Des del primer atac sobre el nucli urbà de Barcelona la nit del 13 de febrer de 1937, fins a la caiguda de la ciutat el 26 de gener de 1939, Barcelona va patir un total de 194 bombardejos que van generar moltes baixes i un fort impacte psicològic entre la població civil. L'Ajuntament de Barcelona, a través del Servei de Defensa Passiva Antiaèria, i la Junta de Defensa Passiva de la Generalitat van dur a terme un projecte per salvaguardar els edificis més emblemàtics de la ciutat i van impulsar la creació de nous refugis subvencionant-ne vora un centenar. La resta de refugis, uns 1.300, van començar-se a construir per iniciativa privada, de forma auto-organitzada i auto-finançada, configurant un autèntic moviment social sense precedents.

⁸ Carta Arqueològica de Barcelona (<http://cartaarqueologica.bcn.cat/81>)

⁹ Carta Arqueològica de Barcelona (<http://cartaarqueologica.bcn.cat/3466>)

¹⁰ Carta Arqueològica de Barcelona (<http://cartaarqueologica.bcn.cat/3628>)

¹¹ Carta Arqueològica de Barcelona (<http://cartaarqueologica.bcn.cat/4137>)

Els refugis antiaeris són espais soterrats, amb un o més accessos en la via pública i diversos espais en el seu interior. Aquells planificats per l'Ajuntament eren dissenyats com a medis de defensa passiva amb la vocació d'ésser reaprofitats com a trams de clavegueram, banys públics, magatzems, sales de lectura i altres usos. La majoria de refugis veïnals tenien un caràcter provisional i efímer. La seva construcció es deuria al treball abnegat de civils no militaritzats, vells i, sobretot, dones i nens. Varen començar als barris amb una gran tradició associativa i sense comprometre els fonaments dels edificis, com per exemple a les places públiques.

Segons la informació recollida a l'Arxiu Administratiu de l'Ajuntament de Barcelona, a prop de la zona del present projecte s'hi localitzen els següents refugis:

- 1- **Refugi núm. 0904- Carrer de Vicenç Montal, 12¹²**. Seria el més proper a la zona de l'actual intervenció arqueològica.
- 2- **Refugi antiaeri 0338- Carrer Turó de la Trinitat¹³**. Seria l'altre refugi, també proper a l'actual intervenció arqueològica del Carrer Pare Manjón/ Carrer Pare Pérez del Pulgar.
- 3- **Refugi antiaeri 0320- Carrer de Finestrelles, 68¹⁴**.
- 4- **Refugi antiaeri 0566- Carrer Mireia, 143¹⁵**.

D'aquests refugis només se'n té referència per la seva inclusió en un llistat de refugis existents a la ciutat de Barcelona, i de la majoria d'aquests es desconeix el seu accés, les dimensions i el recorregut. Cal tenir en compte que algunes descripcions sobre els refugis només esmenten el carrer on es troben, sense ubicar el punt exacte dins el traçat del carrer, i molts d'aquests es van ramificant pel subsòl i poden aparèixer en àrees allunyades de l'accés, i inclús poden aparèixer nous accessos no documentats.

¹² La Ciutat dels Refugis (https://ajuntament.barcelona.cat/arqueologiabarcelona/refugis/ca/?s_id=1202) / Carta Arqueològica de Barcelona (<http://cartaarqueologica.bcn.cat/2589>)

¹³ La Ciutat dels Refugis (https://ajuntament.barcelona.cat/arqueologiabarcelona/refugis/ca/?s_id=638) / Carta Arqueològica de Barcelona (<http://cartaarqueologica.bcn.cat/1929>)

¹⁴ La Ciutat dels Refugis (https://ajuntament.barcelona.cat/arqueologiabarcelona/refugis/ca/?s_id=558) / Carta Arqueològica de Barcelona (<http://cartaarqueologica.bcn.cat/1914>)

¹⁵ La Ciutat dels Refugis (https://ajuntament.barcelona.cat/arqueologiabarcelona/refugis/ca/?s_id=558) / Carta Arqueològica de Barcelona (<http://cartaarqueologica.bcn.cat/875>)

3 METODOLOGIA ARQUEOLÒGICA.

El mètode de registre emprat en la present intervenció arqueològica s'inspira en el proposat per E.C. Harris¹⁶ i per A. Carandini¹⁷. Es tracta del registre objectiu dels elements (murs, estructures de combustió, paviments, tombes...) i estrats (de terra amb o sense material arqueològic) que s'exhumen. Es realitza una numeració correlativa d'aquests sota el nom d'Unitats Estratigràfiques (UE) que individualitzen els uns dels altres. Cada Unitat Estratigràfica s'enregistra en una fitxa en la que s'indica: la seva ubicació, la situació en les plantes i seccions, la definició i la seva relació posició física respecte a la resta d'unitats estratigràfiques amb que es relaciona.

L'organització i registre sobre el terreny és de tres tipus:

- Registre estratigràfic, amb Unitats Estratigràfiques (UE).
- Registre gràfic, amb el qual queden registrades les estructures i/o estrats mitjançant fotografia, topografia i dibuix arqueològic.
- Registre de materials mobles, que implica el seu rentat, marcatge, tria tipològica i inventari.

¹⁶ HARRIS, 1979.

¹⁷ CARANDINI, 1996.

4 DESENVOLUPAMENT I RESULTATS DE LA INTERVENCIÓ ARQUEOLÒGICA

4.1 Introducció

Amb motiu del Projecte bàsic per a la construcció de 76 habitatges, locals comercials i aparcament, al barri de Trinitat Vella, al districte de Sant Andreu, es va portar a terme un control arqueològic de les remocions del subsol. La zona resulta especialment interessant, sota criteris històrics-arqueològics, segons els antecedents arqueològics indicats anteriorment.

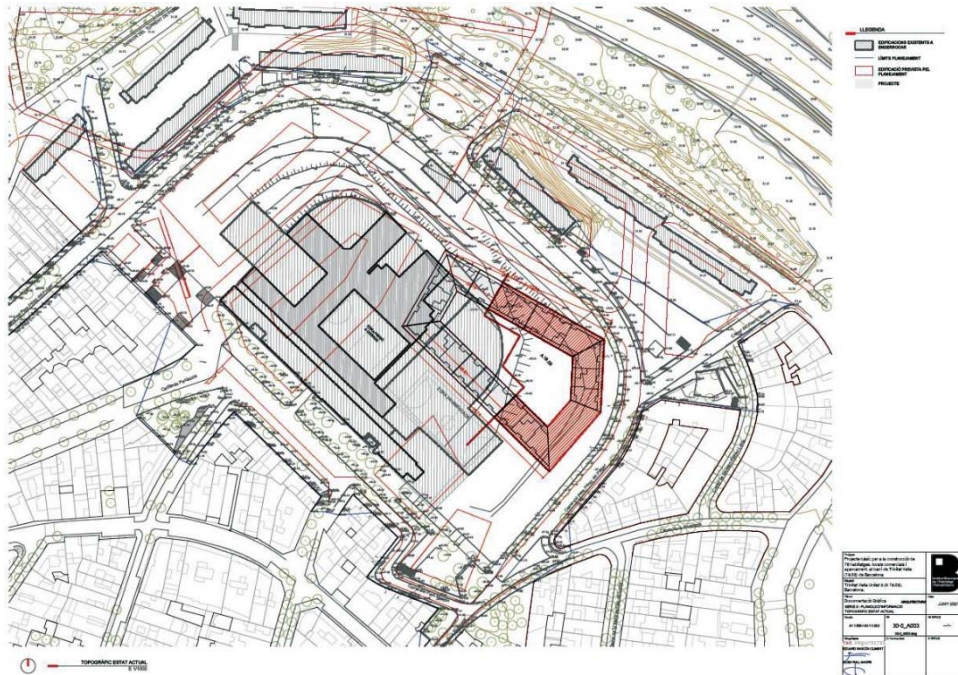
És així, com les tasques arqueològiques varen ser portades a terme per l'arqueòleg **Òscar Matas i Pareja** (ATICS SL Gestió i Difusió del Patrimoni Arqueològic i Històric), sota la supervisió del Servei d'Arqueologia de l'Institut de Cultura de Barcelona (ICUB), i el Servei d'Arqueologia i Paleontologia de la Generalitat de Catalunya, seguint les directrius marcades pel Decret 78/2002, del 5 de març, del Reglament de protecció del patrimoni arqueològic i paleontològic, de la Generalitat de Catalunya.



Imatge inicial de la parcel·la, abans de començar els moviments de terres, des de la banda sud-est.
(Foto: Òscar Matas).

Com a conseqüència del projecte per a la construcció d'habitatges, locals comercials i aparcament, al barri de Trinitat Vella, es va dur a terme una intervenció arqueològica de control i excavació de les possibles restes que poguessin aparèixer, entre el 5 d'octubre i el

31 de desembre de 2022 (codi intervenció: **091/22**), malgrat que els treballs de l'obra i per tant de control arqueològic no van començar fins a principis del mes de novembre.



Planta general del projecte per la construcció d'un nou edifici d'habitatges, locals comercials i pàrquings, sobreposat a l'actual plànol de la parcel·la.

(Font: Institut Municipal de l'Habitatge i rehabilitació (IMHAB))

4.2 Intervenció arqueològica

Així és com el 2 de novembre de 2022, es van iniciar les tasques inicials de moviments de terres en el solar. Els terrenys havien estat ocupats per part de la zona sud-est de l'antiga presó de Dones de la Trinitat, inaugurada l'any 1963, i que després es convertiria en el Centre Penitenciari Obert-2 de Barcelona. L'enderroc i desenrunat de totes aquestes construccions es van portar a terme durant l'any 2009, per posteriorment, i a la part baixa dels terrenys i del turó, urbanitzar una zona de parc i pistes esportives.

Cal esmentar, que es va mantenir part de tot el mur perimetral de la presó, en aquesta part baixa del turó, que feia la funció de delimitar la nova zona recreativa (parc i pistes esportives), de la zona penitenciària. També restaven part dels paviments de les dependències de la presó enderrocades durant el 2009, que varen començar a ser enderrocats, com el mur perimetral de l'antiga presó, durant aquests dies de finals del 2022. Les primeres tasques de l'obra en aquests solars, van consistir en el desbrossat de tota la vegetació que havia anat creixent en els terrenys, així com en el trasllat dels arbres que

s'havien plantat per urbanitzar la zona de parc a la part inferior de la presó i del turó, tocant els carrers del Pare Manjón i el del Pare Pérez del Pulgar, durant el 2009.



Imatge de les tasques de desbrossat i neteja dels terrenys, abans de començar els moviments de terres, des del sud-oest. (Foto: Òscar Matas).

Durant aquesta primera fase de la intervenció, durant el mes de novembre, les tasques, consistiren en la neteja i desbrossament, i immediatament després, començaren diverses tasques que implicaren l'afectació del subsol. Des del principi es van controlar arqueològicament tots els moviments de terra. Durant aquests primers dies, després de la neteja del solar, es van començar a rebaixar el terreny a la part més baixa, després d'obrir un accés a l'antic mur perimetral de la presó de Dones.



Vista de l'obertura d'un accés al mur perimetral de l'antiga presó de Dones de la Trinitat.
(Foto: Òscar Matas).

Així, començaren les tasques de rebaix del terreny, per aquesta part més baixa del solar, amb una màquina excavadora giratòria, que anava carregant la terra en camions. Durant aquests primers moments de remoció del terreny, la màquina va anar extraient els nivells superficials dels terreny (UE100), format per un sediment d'heterogènia composició: argiles, sorres, runa, i brossa.

Paral·lelament, s'havien anant obrint diverses cales de sondatge, també amb la màquina giratòria, en diversos punts dels terrenys, per veure com havien d'anar els moviments d'excavació total del solar.

En els dies posteriors, també es va continuar amb la demolició del mur perimetral inferior de l'antiga presó (UE103), començat en els primers dies, de planta de forma semicircular, i que s'adaptava a la topografia del turó, en paral·lel a l'actual carrer del Pare Pérez del Pulgar. Aquest mur era fet d'obra: fragments de pedra i molt morter gris, amb uns 60 cm d'amplada, i que es conservava en una alçada màxima d'uns 3 m.



Fotografia de les tasques d'enderroc del mur perimetral inferior de l'antiga presó de Dones de la Trinitat, en el solar del carrer del Pare Manjón, 2-4 / Carrer del Pare Pérez del Pulgar, 76-90. (Foto: Òscar Matas).

Posteriorment, es va anar preparant tota la zona, efectuant diverses terrasses excavades per les màquines, esgraonant el terreny, per a poder acabar excavant-lo en millors condicions, des de la part inferior, i avançant en direcció al punt més alt del turó, on encara trobem el centre penitenciari (Centre penitenciari Obert-2 de Barcelona).

Seria ja a finals del mes de novembre, quan començarien les tasques definitives d'excavació del terreny, que assoliria una fondària màxima a la part superior, tocant la zona de la presó encara en funcionament, d'uns 10 metres, fins el nivell de circulació del carrer, a la part inferior del turó de la Trinitat.

Va ser durant aquestes tasques d'excavació que vàrem poder observar l'estratigrafia de la zona:

-UE-100→ Nivell superficial dels terrenys format per un estrat heterogeni d'argiles, sorres, runa i brossa, amb uns 50 cm de potència, per tota la vessant sud-est del turó.

-UE-101→ Següent nivell, format per una capa de terra vegetal, on vàrem observar restes d'arrels, probablement de vinyes, amb algun fragment de ceràmica vidriada, i uns 30 cm de

potència, localitzat a tota la vessant sud-est del turó de la Trinitat. Cal indicar, que fins finals del segle XIX, tota la zona era plantada de vinyes.



Imatge de detall del tall estratigràfic dels terrenys del carrer del Pare Manjón, 2-4 / Carrer del Pare Pérez del Pulgar, 76-90, des de l'est. (Foto: Òscar Matas).

-UE-102 → Terreny geològic de l'indret, format per una capa d'argiles vermelloses i marrons de formació quaternària, amb alternança de capes de carbonat càlcic i nòduls de torturà.

Paral·lelament a les tasques d'excavació, a principis del mes de desembre, es va excavar una gran cala de planta quadrangular d'uns 4 x 4 m, i una fondària d'1,70 m, a la part inferior dels terrenys, per la instal·lació de la grua per la construcció del nou edifici, també amb resultats arqueològics negatius.

Així, es com a finals del mes de desembre del 2022, acabaren les tasques d'excavació total dels terrenys i començaren les feines de construcció, començant per les tasques de la fonamentació dels nous edificis.

Durant totes les feines d'excavació i d'afectació del subsol dels terrenys, no es va localitzar ni materials ni restes arqueològiques, i per tant els resultats van estar negatius.

5 INTERPRETACIÓ I CONCLUSIONS.

Durant les tasques de neteja i desbrossat inicials del terrenys, així, com en els treballs d'excavació del solar del carrer del Pare Manjón, 2-4 / Carrer del Pare Pérez del Pulgar, 76-90 s'ha dut a terme el control arqueològic.

Aquestes tasques d'excavació, van suposar el desmunt de la part sud-est del turó de la Trinitat, des de la part encara conservada del centre penitenciari, a l'oest, a una cota més alta, a 48,3 m snm, fins el nivell del carrer del Pare Pérez del Pulgar, a uns 38,8 m snm, sense localitzar ni un sol fragment de material arqueològic, ni cap estructura arqueològica, i per tant els resultats de la intervenció arqueològica han resultat negatius.

Malgrat els propers antecedents arqueològics, de restes romanes molt properes, les del jaciment romà del **Turó de la Trinitat-Coll de Finestrelles**, com indicàvem tampoc s'ha localitzat cap indici de l'ocupació del turó abans de la construcció del centre penitenciari.

6 BIBLIOGRAFIA.

-AA.VV. (1992-1995): *Història de Barcelona*. 9 Vols. Dirigida per J. Sobrequés i Callicó. Enciclopèdia Catalana. Ajuntament de Barcelona. Barcelona.

-Vol.1 (1991): *Estructura urbana de la ciutat romana*.

-Vol.2 (1992): *La formació de la Barcelona medieval*.

-Vol.3 (1992): *La ciutat consolidada (segles XIV-XV)*.

-Vol.4 (1992): *Barcelona dins la Catalunya moderna (segles XVI-XVII)*.

-Vol.5 (1993): *El desplegament de la ciutat manufacturera (1714-1833)*.

-Vol.6 (1995): *La ciutat industrial (1833-1897)*.

-AA.VV. (2006): *Atles de Catalunya. Barcelonès-Vallès Occidental*. Ed. Enciclopèdia Catalana. Barcelona.

-CABRERA, LI. (1992): *La sedimentació neògena en la conca Catalano-Balear. Història Natural dels Països Catalans. Geologia II*. Fundació Enciclopèdia Catalana. Barcelona, p. 289-296.

-CARANDINI, A. (1997): *Historias en la Tierra. Manual de excavación arqueológica*. Ed. Crítica, Barcelona.

-CARTA ARQUEOLÒGICA DE BARCELONA: <http://cartaarqueologica.bcn.cat>

-CIRICI, A. (1975): *Barcelona pam a pam*. Barcelona.

-CUBELES, A.; PUIG, F. (2004): "Les fortificacions de Barcelona" dins: AA.VV.(2004): *Abajo las murallas!!! 150 anys de l'enderroc de les muralles de Barcelona*. Institut de Cultura - Museu d'Història de la Ciutat - Ajuntament de Barcelona. Barcelona.

-DURAN I SANPERE, A. (1972-1975): *Barcelona i la seva història*. Ed. Curial. Barcelona.

-FABRE, J.; HUERTAS, J.M. (1976): *Tots els barris de Barcelona, vol. III*. Ed. 62. Barcelona.

-FERNÀNDEZ, P. (2005): *Memòria de la intervenció arqueològica a la Via de Barcino, 84-86 (Ca l'Oller) (259/05)*. Memòria d'excavació inèdita. Servei d'Arqueologia. Generalitat de Catalunya. Barcelona.

- GARCIA ESPUCHE, A. (1986):** *Espai i Societat a la Barcelona preindustrial*. Barcelona.
- HARRIS, E. C. (1990):** *Principios de estratigrafía arqueológica*, Ed. Crítica, Barcelona.
- HURTADO, V.; MESTRE, J.; MISERACHS, T. (1998):** *Atlas d'Història de Catalunya*. Ed. 62. Barcelona.
- I.C.C. = Institut Cartogràfic de Catalunya (1993):** *Mapa comarcal de Catalunya. 1:50.000. El Barcelonès-13*. Generalitat de Catalunya.
- NEBOT, N. (2014):** *Memòria de la intervenció arqueològica al carrer Ausona, 53-99 (084/14)*. Memòria d'excavació inèdita. Servei d'Arqueologia. Generalitat de Catalunya. Barcelona.
- PADRÓS, C. (2018):** *Memòria de la intervenció arqueològica a la Plaça de la Trinitat, 1-14 (008/18)*. Memòria d'excavació inèdita. Servei d'Arqueologia. Generalitat de Catalunya. Barcelona.
- PALET, J.M. (1994):** *Estudi territorial del Pla de Barcelona. Estructuració i evolució del territori entre l'època íbero-romana i l'altmedieval, segles II-I aC - X-XI dC*. Centre d'Arqueologia de la Ciutat, Institut de Cultura. Barcelona.
- TRIAY, V. (2013):** *Memòria de la intervenció arqueològica preventiva efectuada al carrer Palafrugell-Nus de la Trinitat (Sant Andreu, Barcelona) (054/11)*. Memòria d'excavació inèdita. Servei d'Arqueologia. Generalitat de Catalunya. Barcelona.

7 DOCUMENTACIÓ GRÀFICA.

7.1 FOTOGRAFIES



FOTOGRAFIA 1 → Fotografia de la situació de la intervenció arqueològica amb entrada pel carrer del Pare Pérez del Pulgar, 76-90, des del sud-est.



FOTOGRAFIA 2 → Una altra vista del solar, des del carrer Pare Pérez del Pulgar, cantonada amb el carrer de Vicenç Montal, des del sud.



FOTOGRAFIA 3 → Imatge inicial del solar, abans dels moviments de terres, des del sud, un cop obert l'accés al mur perimetral inferior de l'antiga presó de Dones de la Trinitat.



FOTOGRAFIA 4 → Una altra fotografia inicial, prèvia als moviments de terres, en concret de la part superior dels terrenys, on anys enrere s'havia enderrocat la zona sud-est del complex penitenciari, des del sud.



FOTOGRAFIA 5 → Vista inicial de la zona superior dels terrenys, tocant les actuals dependències penitenciàries del Centre Obert 2 de Barcelona, des de l'oest.



FOTOGRAFIA 6 → Imatge general inicial de la zona inferior dels terrenys, tocant el carrer del Pare Pérez el Pulgar, que fins ara esdevenia una zona recreativa, amb parcs i pistes esportives, on observem part d'aquest mur perimetral inferior de l'antiga presó de Dones de la Trinitat (UE103), des del sud.



FOTOGRAFIA 7 → Fotografia inicial dels terrenys, durant les tasques inicials de desbrossat i neteja, previs als moviments de terres, des del sud-oest.



FOTOGRAFIA 8 → Vista inicial del les tasques de desbrossat dels terrenys, previs als moviments de terres, des del sud-est.



FOTOGRAFIA 9 → Panoràmica de la màquina giratòria efectuant els primers moviments de neteja de les capes superficials dels terrenys des de l'oest.



FOTOGRAFIA 10 → Imatge d'una de les cales de sondatge excavades durant els primers dies, en concret a la zona oest del solar, des del sud-oest.



FOTOGRAFIA 11 → Una altra fotografia d'una altra cala de sondatge de comprovació del terreny, oberta a la zona nord-est dels terrenys, des del nord.



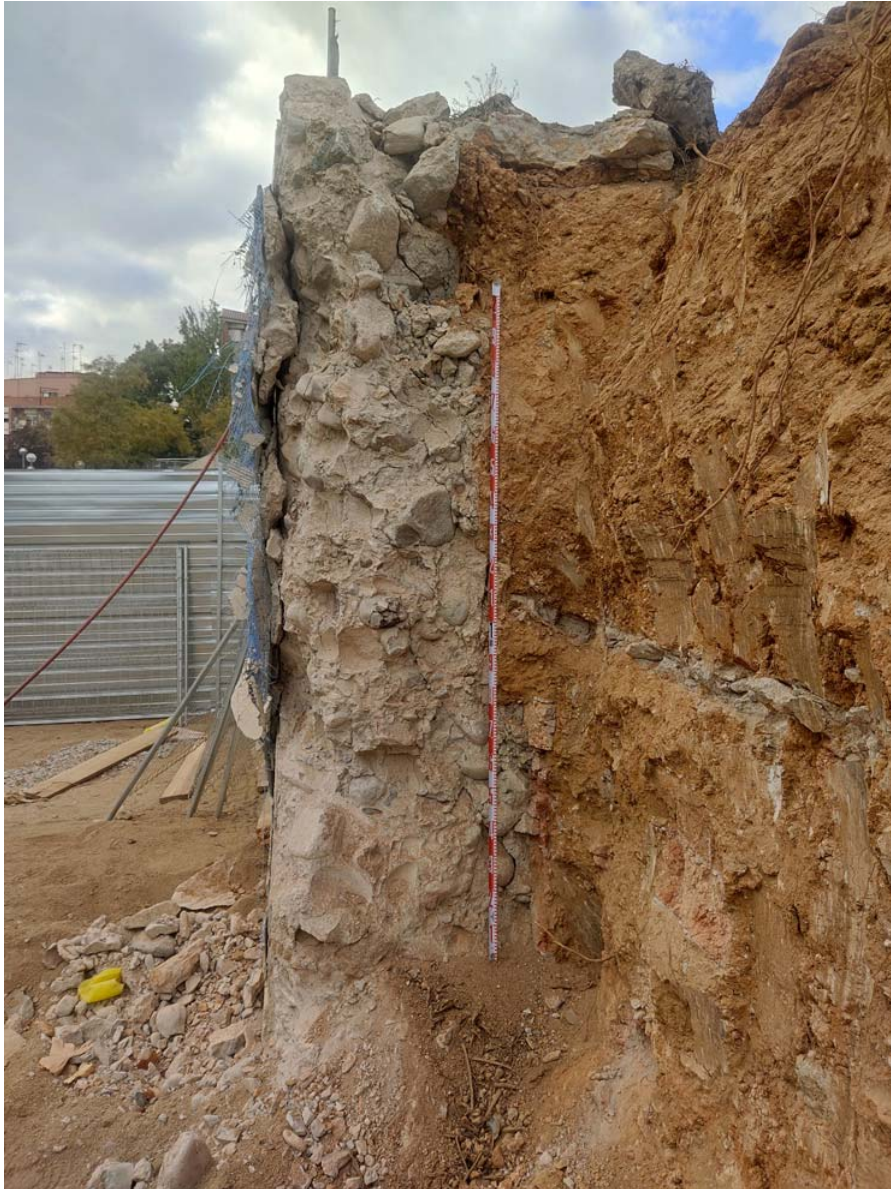
FOTOGRAFIA 12 → Una altra imatge, d'una altra cala de sondatge, en aquest cas situada a la zona superior dels terrenys, tocant els edificis encara en ús, del Centre Penitenciari Obert 2 de Barcelona, des del sud-est.



FOTOGRAFIA 13 → Vista de la màquina enderrocant el mur perimetral inferior de l'antiga presó de Dones de la Trinitat (UE103), a la zona més a l'oest, des del sud-est.



FOTOGRAFIA 14 → Imatge panoràmica de la zona central del mur perimetral inferior de l'antiga presó (UE103), ja demolit, des del sud.



FOTOGRAFIA 15 → Fotografia de detall, de la secció del mur perimetral (UE103) anterior, a la zona és oest dels terrenys, on observem com va ser construït: molts fragments de pedres, i morter grisós, des de l'est.



FOTOGRAFIA 16 → Vista de les tasques inicials de rebaix del terreny, on observem la màquina giratòria, preparant el terreny en diverses terrasses, per posteriorment, poder anar excavant el subsol, des de l'oest.



FOTOGRAFIA 17 → Una altra imatge d'aquestes tasques prèvies de preparació del terreny, des de l'oest.



FOTOGRAFIA 18 → Fotografia dels primers rebaixos del terreny, a la vessant sud, després del desbrossat i neteja, des del sud-oest.



FOTOGRAFIA 19 → Vista panoràmica dels primers rebaixos del terreny, a la part superior est, des del nord-est.



FOTOGRAFIA 20 → Imatge de detall del tall estratigràfic del terreny, a la zona més oest de la parcel·la, on observem, començant des de la part superior, l'UE100 (estrat superficial), a sota, l'UE101 (nivell de terra vegetal dels camps) i a continuació el terreny geològic (UE102), format per capes d'argiles i de carbonat càlcic, des del sud.



FOTOGRAFIA 21 → Fotografia de la màquina excavadora, obrint el forat per la instal·lació de la grua de l'obra, a la zona inferior est de la parcel·la, des del sud-est.



FOTOGRAFIA 22 → Vista de detall de la gran cala excavada per la instal·lació de la grua de l'obra, des de l'est.



FOTOGRAFIA 23 → Imatge panoràmica de la màquina excavadora realitzant els rebaixos del terreny a la part superior de la parcel·la, des del sud.



FOTOGRAFIA 24 → Una altra fotografia de la màquina excavadora, excavant el rebaix definitiu a la zona superior nord-est del la parcel·la, des de l'est.



FOTOGRAFIA 25 → Vista panoràmica dels terrenys, amb bona part del rebaix definitiu del subsol acabat, des de l'est.



FOTOGRAFIA 26 → Imatge panoràmica de la màquina excavadora acabant els rebaixos del terreny a la part inferior de la parcel·la, des del nord.

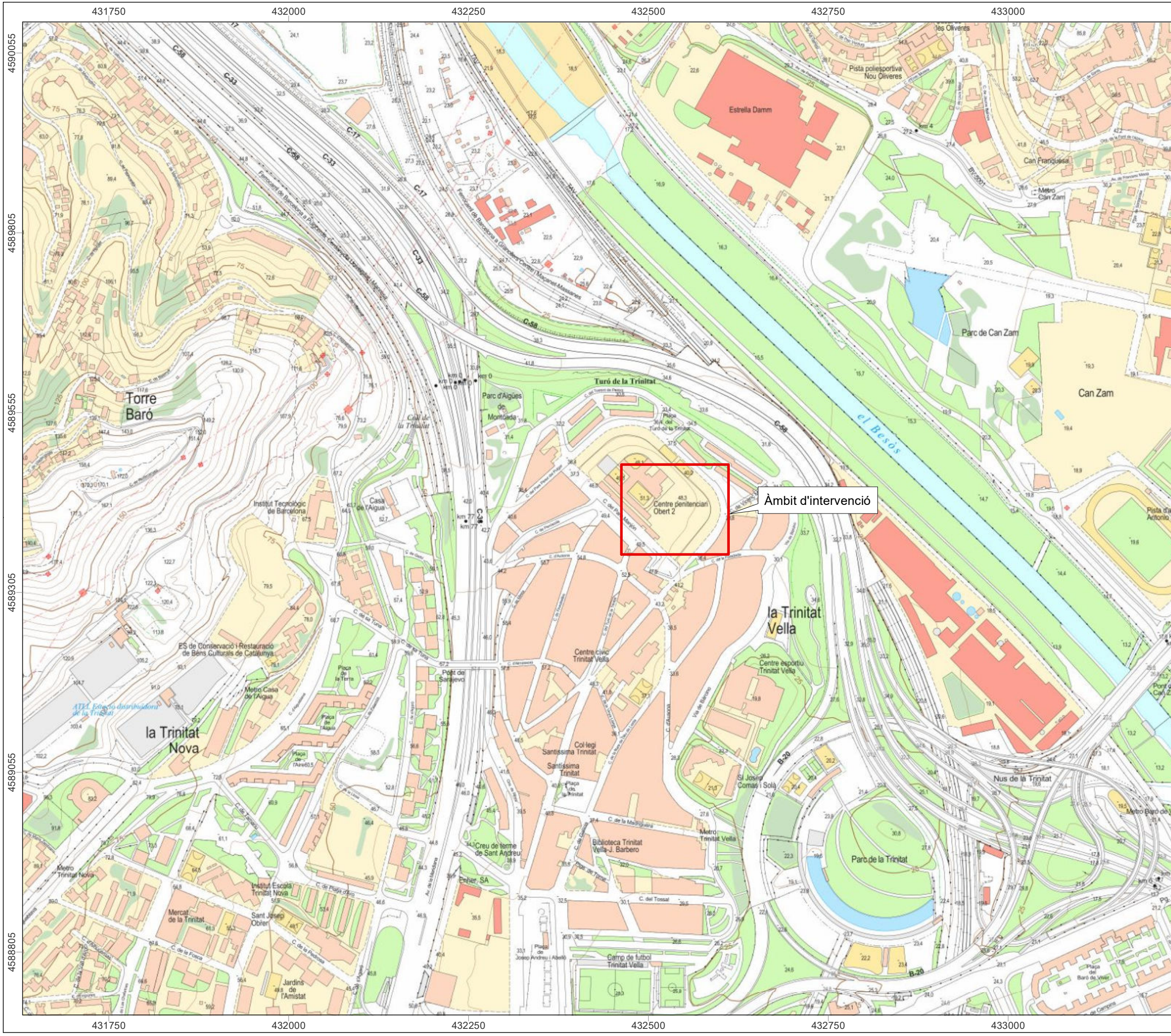


FOTOGRAFIA 27 → Una altra fotografia panoràmica de la parcel·la, des de l'est, on observem la màquina acabant els rebaixos definitius a la banda sud-oest inferior.



FOTOGRAFIA 28 → Vista final dels rebaixos definitius del terreny acabat, des del sud.

7.2 PLANIMETRIES



NOM DEL PROJECTE

Intervenció Arqueològica al carrer Pare Manjón, 2-4 / carrer del Pare Pérez del Pulgar, 76-90. Trinitat Vella.
CODI: 091/22

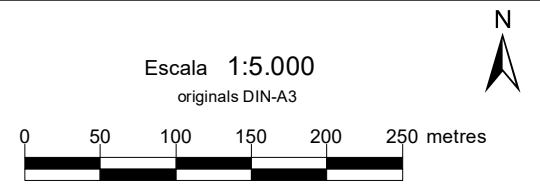
MUNICIPI

BARCELONA

DISTRICTE

SANT ANDREU

LLEGGENDA



431750 432000 432250 432500 432750 433000

4590055 4589805 4589555 4589305 4589055 4588805

431750 432000 432250 432500 432750 433000

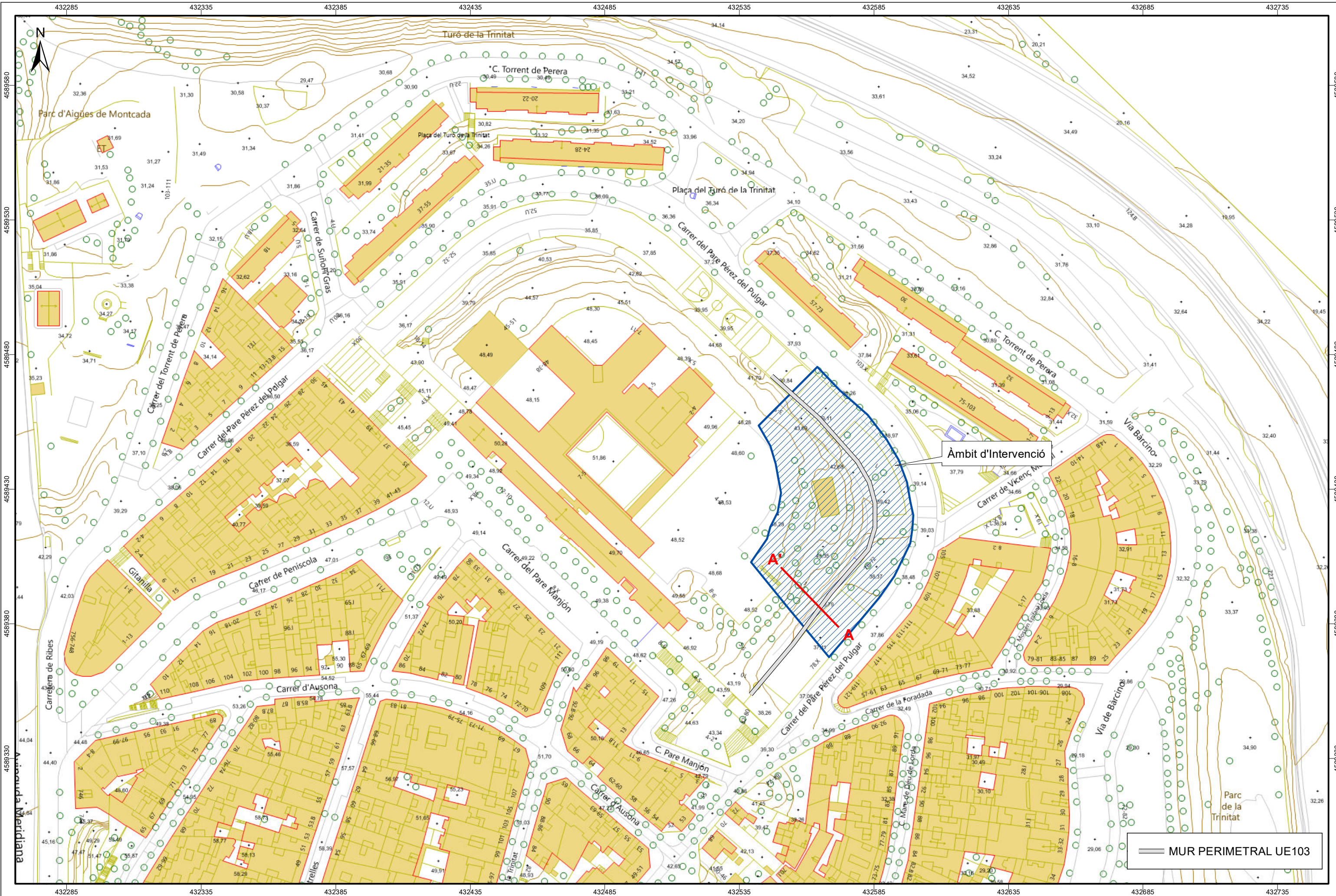
4588805

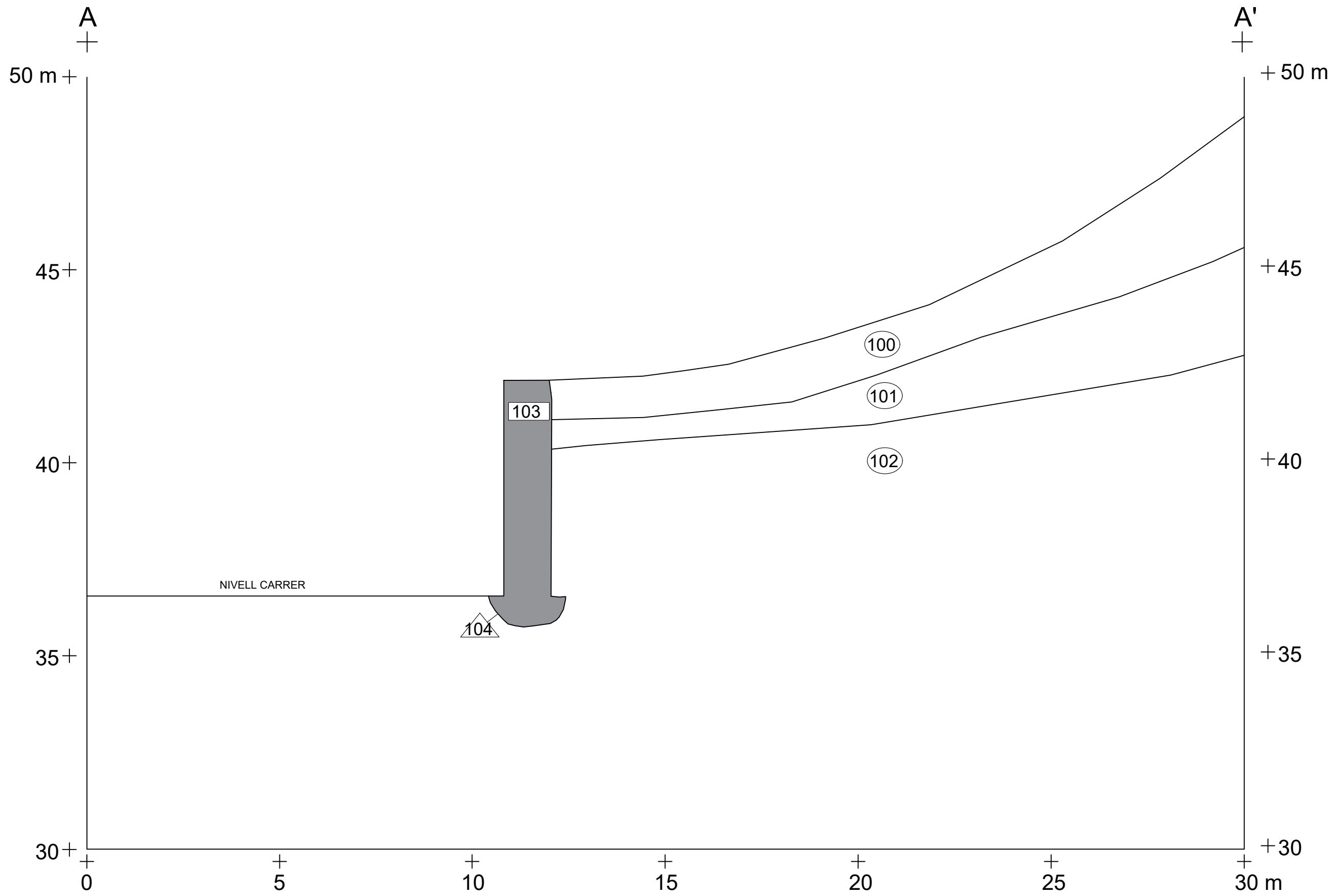


432285 432335 432385 432435 432485 432535 432585 432635 432685 432735



432285 432335 432385 432435 432485 432535 432585 432635 432685 432735





MUR

Intervenció: Carrer Pare Manjón, 2-4 / Carrer del Pare Pérez del Pulgar, 76-90. Trinitat Vella Codi: 091/22		UE : 103	
Fase:		Cronologia: s.XX (anys 1960)	
DEFINICIÓ :	Estructura positiva.		
DESCRIPCIÓ :	Mur perimetral inferior de l'antiga presó de Dones de la Trinitat, fet d'obra: fragments de pedra i molt morter gris, d'uns 60 cm d'amplada, i que es conservava en una alçada d'uns 3 m.		
COTES:	Superior: 41,60 m snm. Inferior: 38,60 m snm.		
SEQÜÈNCIA FÍSICA :	Igual a		Equivalent a
	Rebleix a	104	Es reblert per
	Cobreix a		Es cobert per
	Talla a		Tallat per
	Es recolza a		Se li recolza
	S'entrega a		Se li entrega

Intervenció: Carrer Pare Manjón, 2-4 / Carrer del Pare Pérez del Pulgar, 76-90. Trinitat Vella Codi: 091/22		UE : 104	
Fase:		Cronologia: s.XX (anys 1960)	
DEFINICIÓ :	Estructura negativa.		
DESCRIPCIÓ :	Rasa de construcció del mur perimetral inferior de la presó de Dones de la Trinitat (UE103)		
COTES:	Superior: 38,80 m m snm. Inferior: 38,60 m m snm.		
SEQÜÈNCIA FÍSICA :	Igual a		Equivalent a
	Rebleix a		Es reblert per 103
	Cobreix a		Es cobert per
	Talla a	101, 102	Tallat per
	Es recolza a		Se li recolza
	S'entrega a		Se li entrega